



우리 아이들의 **미래**를 위해 끊임없이 **노력**하겠습니다.

📍 찾아오는 길



- KTX**
오송역 하차 > 조치원방향 > 세종창조경제혁신센터 > 고북저수지 방향 > 세종시민체육관 > 영명보육원
- 일반기차**
조치원역 하차 > 세종창조경제혁신센터 > 고북저수지 방향 > 세종시민체육관 > 영명보육원
- 승용차**
조치원 > 세종창조경제혁신센터 > 고북저수지 방향 > 세종시민체육관 > 영명보육원

YM CHILDREN STORY

2024 영명보육원 소식지 + Vol. 30



CONTENTS

www.ymw.or.kr

- 03 인사말
- 04 원훈
- 05 주요 행사
- 08 즐거운 명절, 또 하나의 가족
- 09 생애 첫 스키
- 10 나를 찾는 시간, 영평사 템플스테이
- 11 70주년 행사 / 나우코스 직장 견학 / 1박2일 여름캠프
- 12 열심히 한 당신 떠나라! 홍콩으로
- 14 자립을 위한 발걸음
- 15 그밖의 이야기
- 16 새로운 영명가족
- 17 자원봉사 이야기
- 18 후원자 현황
- 20 영명보육원과 함께한 분들
- 22 월별 후원물품
- 24 후원금 세입세출현황
- 25 자동이체(CMS) 정기후원 신청서
- 26 후원안내 및 참여방법
- 27 시설연혁



시설 연혁 및 현황



- 1953. 08. 15. 충남 연기군 조치원을 원리 110번지 설립 (故 박정순 : 설립당시 전쟁고아 78명)
- 1954. 04. 09. 법인설립인가 보사부허가 제49호
- 1955. 08. 육아시설 영명보육원인가 (충남22호)
- 1959. 08. 충남 연기군 조치원을 신흥리 1번지로 이전
- 1966. 08. 제2대 조종희원장 취임
- 1986. 12. 충남 연기군 서면 월하리 1103-46 이전 (현 숙소)
- 2001. 02. 강당 및 사무실 개축
- 2005. 05. 조종희 원장 국민훈장 동백장 수상
- 2007. 07. 아동숙사 개보수 (심야전기·리모델링)
- 2008. 02. 사회복지봉사활동 우수인증센터 지정(제01000188호)
- 2012. 07. 제3대 서환식원장 취임, 한국지역난방공사 협약 체결
- 2013. 04. 제4대 성준경 원장 취임, 한국천연가스발전소 협약 체결
- 2014. 03. 제5대 김희숙원장 취임
- 08. 영명보육원 개원 60주년행사 & 썸머징글벨 개최
- 2015. 06. 2015. 06 세종특별자치시 사회복지협의회 협약체결
- 07. 'LG디스플레이 공모사업 세종영명IT발전소' 개소(5천만원 상당) 세종YWCA 법인 협약체결 - 건강가정지원센터, 다문화지원센터, 성인권상담센터, 여성새로일하기센터
- 10. 류근철 법인 대표이사 취임
- 12. 'LG Display IT발전소' 모범운영기관 우수사례 1등 선정
- 2016. 05. '삼성디스플레이 공모사업 독서공간지원사업' 선정(3천만원 상당)
- 12. 주식회사 엔케이코리아, 세종시건강증진센터, 한국영상대 가족회사 협약체결
- 2017. 10. 아동숙사 2018년 기능보강사업 1,736,100,000원 선정 (1,350m² 건축, 보건복지부 국·시비)
- 2019. 04. 아동노후숙사 개축 공사 착공 (1736백만원)
- SRT 협약체결
- 2020. 01. 제6대 박연수 원장 취임
- 03. 아동노후숙사 개축 완공
- 행복한가족발달연구소 협약체결
- 2021. 02. NK병원 협약체결
- '2021년 녹색자금 복지시설나눔숲(실외) 조성사업' 선정 (114백만)
- 07. '애틀라 지정기탁 보호종료아동 자립지원사업' 선정(30백만)
- 11. '융복합지원사업 (태양광 설치)', 선정 (56백만)
- 2022. 01. 공주대학교·충북대학교·키움운동발달센터 협약체결
- 03. 공무원연금공단 세종지부·진여울 영농조합법인 협약체결
- 07. 세종제과제빵 바리스타학원 협약체결
- 2023. 04. 길라잡이체육관 자매결연
- 07. 사회복지공동모금회 업무협약
- 08. 세종시청년사회서비스사업단 업무협약
- 09. 세종청년경제연합회 자매결연
- 09. 초록우산 세종지역본부 업무협약
- 2024. 01. 제7대 이권희 원장 취임



발행일 2024년 2월 발행인 이권희 편집인 권선두
 발행처 사회복지법인 누리온복지재단 영명보육원 | 세종특별자치시 연서면 월성로 239
 TEL (044)867-2058~9 FAX (044)867-2055 홈페이지 www.ymw.or.kr 이메일 ymw@ymw.or.kr
 디자인·인쇄 하이컬처 창문 (042)254-8977

인사말

2024년 1월부터 영명동산의 가족이 되었습니다.

공직에서 30여 년간 사회복지 관련 업무를 하다 퇴직하여 잠시 복지현장을 떠나있다가 영명 보육원 원장으로 임명되어 새로운 삶을 시작하게 되었습니다.



세종특별자치시 유일한 아동양육시설인 영명보육원은 1953년 8월 설립 이후 수많은 아동이 이곳에서 자라나, 이제는 사회 곳곳에서 훌륭한 사회의 일원으로 살아가고 있습니다.

영명의 오늘이 있기까지 고생하고 수고하신 역대 원장님들 그리고 직원분들.

특히 어려운 여건에서도 반듯하고 모범적으로 시설을 운영할 수 있도록 아낌없는 지원과 배려를 해주신 류근철 대표이사님, 지난 4년간 보육원 근처에 숙소까지 마련하여 아이들에게 온갖 정성과 열정을 쏟아주신 박연수 전 원장님, 그리고 밤낮없이 헌신적인 보살핌으로 아이들을 돌봐주신 보육사 선생님들께 깊은 감사를 드립니다.

또한 아이들의 교육과 발달을 위해 후원해주신 후원자님들, 재능기부와 노력봉사를 해주신 자원봉사자님들, 재정적 지원과 영명보육원의 발전을 위해 애써주신 세종특별자치시 관계자분들, 이러한 여러분들의 보살핌으로 영명동산은 최상의 보육서비스를 제공할 수 있었고 아동들이 마음의 상처를 치유하며 정서적 안정을 찾고 열심히 생활할 수 있었습니다.

이런 아름다운 영명동산을 이어받을 수 있어 무한한 영광으로 생각하며 깊은 감사에 인사를 드립니다. 저는 평생을 사회복지의 외길을 걸어온 사회복지사로서 따뜻한 가슴과 열정으로 우리 아이들이 하루빨리 정서적 안정을 찾을 수 있도록 정성껏 돌보고 맞춤형 재능교육을 통하여 당당하게 사회에 진출할 수 있도록 최선의 노력을 다하겠습니다.

우리 아동 중에는 겨울방학을 이용하여 본인의 꿈을 펼치기 위하여 온종일 미용학원에 머무는 아동, 대전으로 요리학원을 다니는 아동, 서울로 성우학원을 다니는 아동 등 새벽부터 늦은 밤까지 차가운 겨울바람을 맞으며 열정을 불태우는 우리 원생들을 보고 희망이 있다는 것을 느꼈습니다.

이런 아동들이 꿈을 펼칠 수 있도록 후원해주시고 도와주신 많은 분들에게 다시 한번 깊은 감사의 인사를 드립니다.

2024. 2

영명보육원 원장 이 권 희



몸과 마음을 건강하게, 착하고 바른 행동으로, 꿈을 키워 자립하자.

미션 및 비전

미션

아동이 삶의 주도권을 갖고
선택에 책임지는
창의적 인재로 양육

+

비전

꿈과 사랑이 넘치는
영명보육원

+

핵심가치

회복·사랑·존중

시설현황

위 치 세종특별자치시 연서면 월성로 239
개 원 일 1953년 8월 15일
시 설 장 이권희
예산현황 보조금 1,158백만원
시설종류 아동양육시설
운영법인 사회복지법인 누리온복지재단
시설규모 대지 11,403㎡ / 건물 5개소 1,813㎡ (신축건물 지하1층, 지상3층)

아동 및
종사자 현황

보호아동 : 20명 / 정원 48명 (2024.2.1. 기준)

성별			취학현황											
계	남	여	취학전		초등학교		중학교		고등학교		대학생		기타	
			남	여	남	여	남	여	남	여	남	여	남	여
20	12	8	0	1	1	1	5	1	3	4	2	1	1	0

종사자 : 16명

구분	계	원장	자립지원전담요원	사무원	보육사	조리원
인원	16	1	1	1	12	1

* 아동복지법 기준 입소아동 30명 미만 시, 종사자 배치기준 적용(사무국장, 생활복지사, 임상심리상담원, 영양사, 위생원 미배치) / 사회복지무원 3명

주요 행사



명절 프로그램



스키여행



템플스테이



70주년 기념행사



1박2일 여름캠프



홍콩여행



부산 자립캠프



송년행사 영명의 밤

주요 프로그램

개별화프로그램 (“내가 하고 싶은 걸 해보자!”)



각각의 아이들이 원하는 체험이나 활동을 제공하고자 개별화프로그램을 진행하였습니다.

연간 버킷리스트를 작성하고 수행하는 형식으로 진행했기에 아이들의 참여도나 만족도가 매우 높았습니다.

특히, 다양한 맞춤형 활동을 통해 본인의 적성을 알아갈 수 있었고 진로를 정하는데 도움이 되었습니다.

개별화프로그램은 담당보육사와 아동이 1:1로 진행되기에, 평소에는 나누지 못했던 속마음을 이야기하며 담당선생님과 더욱더 가까워지는 시간을 제공했습니다.



방별 프로그램 (“함께, 즐겁고 신나는 추억 만들기”)



같은 방을 사용하는 아이들과 보육사 선생님들이 함께 여행을 떠나며, 더욱 가까워지는 시간을 가졌습니다.

단체생활로 갑갑했던 원을 벗어나, 다양한 볼거리와 자연, 맛있는 음식을 즐기며 아름다운 추억과 행복한 시간을 공유했습니다.

주요 프로그램

아동 안전교육 (“내 안전은 내가 지킨다!”)



실생활에서 발생할 수 있는 안전사고를 대비하고 위험환경에 대응할 수 있게 다양한 교육을 진행하였습니다. 뿐만 아니라 인권교육, 아동학대 예방교육, 실종·유괴 예방교육, 성희롱 예방교육 등 내 몸을 지키기 위한 다양한 예방교육도 진행했습니다.

멘토링 학습 (“지성을 겸비한 창의적 인재”)



자원봉사자 선생님들과의 멘토-멘티 결연을 통해, 학습 지원과 정서적 지지체계를 형성했습니다. 영어, 수학, 코딩, 피아노 등 각계각층에 종사하는 멘토분들께서 아이들에게 다채로운 배움의 기회를 지원했습니다.

심리치료 및 바우처 지원사업

(“몸도 튼튼, 마음도 튼튼”)



아이들의 정서적 안정을 위해 외부 상담센터와 연계하여 미술치료, 심리치료 등을 진행했습니다. 또한, 문화누리, 스포츠, 지역사회서비스 바우처와 같은 다양한 바우처 사업을 통하여 요리, 미술, 공예, 체육 등의 프로그램을 체험할 수 있었습니다.



영양 및 위생교육

(“건강하게 쑥쑥 자라나는 아이들”)



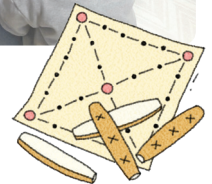
아동들이 건강하게 잘 성장하기 위해서는 5대 영양소가 포함된 식품을 골고루 섭취하여야 합니다. 우리 원에서 성장기 아동들에게 필요한 육류, 어류, 해조류 등의 식품을 매일 섭취할 수 있도록 식단을 구성하고 있으며, 평소에 생과일이나 생채소를 먹지 않으려는 아동들을 위해 건과일, 건채소, 그리고 건과류 등을 간식으로 제공하여 부족한 영양소를 보충해주고 있습니다. 좋아하진 않지만 조금씩 조금씩 과일과 야채를 섭취하려 노력하고 있는 아동들에게 고마움과 감사의 마음을 전합니다.

즐거운 명절, 또 하나의 가족



명절이 되면 온 가족이 둘러앉아 하하호호 웃음꽃을 활짝 피우고, 소중한 사람들과 함께 행복한 시간을 보내곤 합니다. 우리 아이들도 마찬가지로 명절을 맞이해 원가정으로 외박을 나가서 가족들과 함께 즐거운 시간을 보내고 돌아옵니다. 다만, 사정상 그렇지 못한 아이들은 원에 머무르며 나들이를 가거나, 함께 명절 음식을 만드는 등 다양한 활동을 진행합니다.

명절에 고향에 가지 못하는 사람들이 비단 우리 아이들 뿐만은 아닙니다. 우리나라를 지켜주기 위해 주한미군으로 파병 나온 미군장병 또한 그럴 것입니다.



우리는 1년 전부터 평택에 주둔해 있는 미군장병들과 다양한 교류 활동을 진행했었는데, 이번 설 명절엔 고향에 가지 못하는 미군장병들을 초대해서 같이 윷놀이도 하고 세배와 덕담도 주고받으면서 즐거운 시간을 보냈습니다. 우리는 혈연으로 이어지지 않았지만 따뜻한 마음으로 이어진 또 하나의 가족입니다.

생애 첫 스키



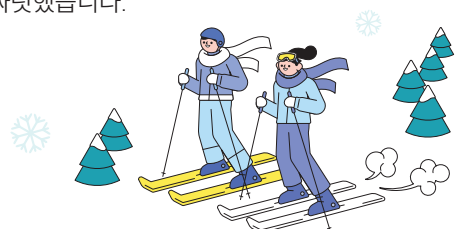
새로운 도전은 언제나 떨리고 두근거리고, 그리고 짜릿합니다.

겨울방학을 맞아해 아이들에게 가장 하고 싶은 게 무엇인지 물었더니 잘 모르겠답니다. 그럼 스키를 한 번도 못 타본 사람이 있는지 물었더니 대다수가 스키를 타본 적이 없다고 합니다. 아이들 일정을 잘 조율해서 스키여행을 다녀와야겠다고 다짐했습니다. 사실 비용적인 측면이 만만치 않아서 걱정되긴 했습니다. 이러는 와중에 산장가든 대표님께서 아이들과 즐거운 추억을 쌓고 오라며 거금을 선뜻 지정기탁해주셨고, 그래서 무주로 떠났습니다.

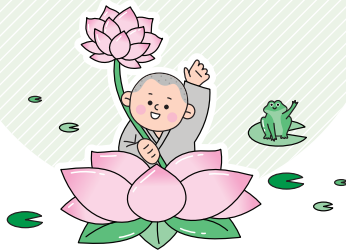
기본적인 레슨을 받고 이제 슬로프를 타고 올라갈 시간입니다. 우리는 모든 게 낯설고 어색했지만 머릿속으로 바람을 가르며 멋지게 스키를 타는 상상을 하며 이내 즐거움으로 가득 찼습니다.

하지만 현실은 넘어지고 미끄러지고 구르는 등 상상과 달랐지만 재밌고 짜릿했습니다. 얼마간 시행착오를 겪더니 제법 잘 타기 시작했습니다. 이러한 도전적인 체험들이 아이들 인생에 있어서 귀중한 양분이 될 거라 확신합니다.

여행을 지원해주신 산장가든 정해석 대표님께 깊은 감사를 드립니다.



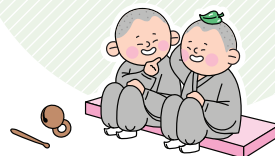
나를 찾는 시간, 영평사 템플스테이



틱톡, 유튜브 등 일상의 자극적인 것들에서 벗어나 맑은 공기를 쐬고 명상과 차담을 통해 심신의 안정을 누릴 수 있다니 템플스테이는 바쁜 일상을 살아가는 우리에게 너무나 훌륭한 체험입니다. 하지만 저희 보육사들만 그렇게 생각했었나 봅니다. 아이들의 거센 반대에 부딪혔습니다. 아니 절에 들어가서 명상한다고? 핸드폰은요 와이파이는 터지나요? 타협점을 찾을 수 없었지만 그래도 잘 설득해서 절에 데려왔습니다.

너무나 유익하고 값진 시간이었습니다. 특히 스님과의 차담을 통해 많은 고민과 근심이 해소되었다고 합니다.

봄이 오면 꽃이 만개하고 세상을 이쁘게 수놓고 우리에게겐 볼거리를 선사합니다. 벚꽃이 더 그렇습니다. 세종시의 벚꽃 명소라고 한다면 고북저수지, 조치원 천변 등이 있지만 영평사의 겹벚꽃이 특히 아름답습니다. 우리는 봄을 맞이해서 영평사로 갔습니다. 영평사는 템플스테이 프로그램도 운영하고 있는데, 사실 꽃구경도 꽃구경이지만 이러한 체험을 통해 아이들이 자신을 돌아보고 마음의 안정을 찾도록 하기 위해서였습니다.





영명보육원 70주년 기념행사

1953년 8월 15일, 조치원역 일대 전쟁고아 78명을 보살피기 위해 개원한 영명보육원은 그동안 1천여 명의 아이들을 훌륭한 사회인으로 길러냈습니다. 영명보육원은 세종시 유일의 아동 양육시설로서 여러분들의 많은 관심과 지원을 통해 70년간 그 역할을 수행할 수 있었습니다. 다시 한번 감사드립니다.

나우코스 직장 견학



아이들과 함께 했던 것들 중 가장 귀중한 경험을 뽑으라면 직장 견학입니다. 우리 아이들은 결국 원을 퇴소하면 직장을 구하고 자립을 해야 하는데 본인이 어떤 적성과 관심이 있는지, 무슨 직업을 가져야 하는지 잘 모르기 때문에 방향하기 일쑤입니다. 아이들은 다양한 직업군에 대한 이해가 필요한데, 마침 나우코스(화장품 OEM, ODM)에서 아이들을 위해 직장 견학을 시켜 주셨습니다. 평소 뷰티, 미용 분야에 관심 있던 두 아이의 눈빛이 견학 내내 초롱초롱 빛났습니다.

1박2일 여름캠프



어디론가 떠나고 싶은 무더운 여름날, 우리는 세종 사랑의열매 '북권기금 여름방학 프로그램 공모사업'을 통해 여행을 떠났습니다. 30여 명이 넘는 대가족이 함께 휴식을 취하며 머무를 수 있는 곳을 알아보다가, 물놀이, 족구, 노래방, 당구, 탁구 등 각자 취향에 맞게 쉴 수 있는 풀빌라로 갔는데, 온종일 신나게 놀고 저녁엔 맛있는 고기도 구워 먹고 즐겁고 행복한 시간을 보내고 왔습니다.

열심히 한 당신, 떠나라! 홍콩으로



지난 몇 년간 보육원에서 아이들과 함께 동고동락하며 느낀 것은, 아이들이 너무 수동적이라는 것입니다. 받는 것에 익숙해진 아이들은 스스로 사고하고 행동하는 부분이 조금 부족합니다. 이러한 점을 개선하기 위해 많은 시도를 해봤는데 그중 가장 효과를 본 것은 성과제 프로그램이었습니다. 평소 청소, 숙제, 설거지, 프로그램 참여 등 자기의 할 일을 잘 수행하면 일정한 점수를 주는데, 매달 점수를 집계하여 점수별로 추가용돈을 주는 성과제 프로그램을 진행했습니다. 이 프로그램 통해 아이들의 생활 습관이 개선되었고, 자립심도 성장했습니다.



이에 성과제 프로그램 동기부여 차원에서 연간 점수를 집계해 상위 점수를 획득한 아이들을 데리고 해외여행을 꼭 다녀와야겠다고 생각했습니다. 하지만 가장 큰 문제는 여행경비였습니다. 이에 우린 세종 사랑의열매와 협약을 맺고 함께 할 후원자님들을 찾아다니기로 했습니다. 여행경비를 마련하면서 반년의 시간이 훌쩍 지나갔습니다. 다행히 기존에 목표했던 후원금을 마련할 수 있었고 우리는 떠날 수 있었습니다.

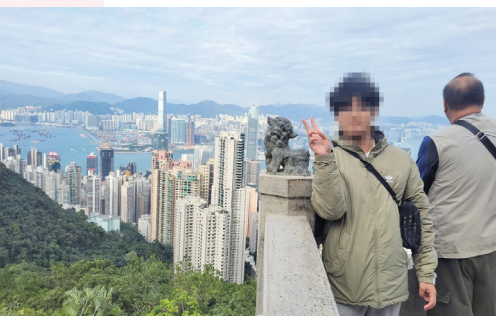
'지도 밖으로 떠나는 행진'

해외여행은 언제나 설렙니다. 캐리어에 끌고 공항으로 가는 발걸음은 언제나 가볍습니다. 더욱이 그냥 보내주는 해외여행이 아니라, 본인 스스로 노력해서 얻어낸 결과물이라니 얼마나 즐거울까요.



홍콩에 도착한 우리를 가장 먼저 반겨준 건, 11월이지만 늦은 여름같은 따뜻한 날씨와 습도, 그리고 한글이라곤 찾아볼 수 없는 안내판이었습니다. 다들 '영어공부 열심히 할 걸'이라는 표정입니다. 두번째로 우리를 반겨준 건 3박4일 내내 친절하게 우리를 안내해주신 가이드님 그리고, 이국적인 풍경과 더 이국적인 향식으로 냄새였습니다. 몇몇은 여행 내내 홍콩 편의점에서 신라면으로 끼니를 때워야 했습니다.

그래도 여행은 즐겁습니다. 처음 가본 곳이라면 더욱,



우린 리펄스해변, 빅토리아파크, 몽콕 야시장, 미드레벨 에스컬레이터 등 다양한 명소를 둘러보았고 특히 홍콩의 야경을 감상하면서 어쩌면 우리의 마지막 해외여행이 될지도 모르지만, 내년에도 열심히 살아서 또 해외여행을 가야겠다는 희망을 가슴에 품고 돌아왔습니다.

홍콩여행을 다녀올 수 있게 도움을 주신 많은 후원자님, 세종 사랑의열매, 그리고 하나투어 두리항공 정연희 대표님께 깊은 감사를 드립니다.

자립을 위한 발걸음

“

어른이 된다는 건, 누군가에게 학업을 마치고 취업에 성공하여 사회인으로서 첫발을 내딛는 것이고, 누군가는 결혼하고 가정을 꾸리는 것, 또 누군가에게 독립했을 때 어른이 되었다고 할 수 있을 겁니다. 사람마다 정의는 다르겠지만 대부분 본인이 준비됐을 때 어른이 됩니다. 하지만 열여덟에 어른이 되어야 하는 아이들도 있습니다.

일반적으로 아동양육시설에 생활하는 아이들은 **만 18세 이후 보호가 종료**되고, 홀로서기를 해야 하는 ‘자립준비청년’이 됩니다. 하지만 이제 막 성인이 된 아이들이 자립하기란 쉽지 않은 이야기입니다. 여럿이 지내다가 홀로 나와 살 때 느껴지는 적막함, 스스로 생계를 책임져야 하는 부담감, 미숙한 일상생활기술 등 자립준비청년이 짊어져야 하는 무게는 무겁기만 합니다.

”



영명보육원과 초록우산 세종지역본부는 이러한 어려움에 깊이 공감하고 아이들의 자립역량을 강화할 수 있는 다양한 프로그램들을 진행했습니다. 건강한 마음을 위한 심리치료 지원사업, 스피치, 면접기술 및 정리수납 등 일상생활기술 훈련 등 1년간 다양한 프로그램을 진행하면서 아이들이 조금씩 성장하는 걸 느꼈습니다.



특히, 초록우산 아동 재능개발 사업인 ‘아이리더’를 통해 두 명의 아동이 각각 댄서와 성우의 꿈을 키우고 있는데, 성우를 준비하는 아이는 이제 자신의 재능을 마음껏 뽐내는 경지에 이르렀습니다.

부산으로 떠났던 자립캠프는 아동에게 홀로 설 수 있다는 자신감을 불어넣었고 어디에 있든 살아남을 수 있는 끈기도 부여했습니다.

앞으로도 초록우산과 함께 아이들의 성공적인 자립을 위해 노력할 것입니다.

그밖에 이야기



2023.12.22.

영명의 밤 송년행사



2023.12.20.

인형탈 봉사활동



2023.12.10.

더브이FC와 풋살경기



2023.10.27.

에버랜드에서 찰칵



2023.10.02.

추석명절 바닷가에서



2023.08.03.

목공클래스

새로운 영명가족



김미현

23년부터 아이들과 함께하게 된 김미현 조리사입니다.

사랑스러운 영명의 아이들을 만나고 벌써 일년여 시간이 흘렀네요. 함께 지내온 시간 동안 좋은 어른이 되어보려 했었는데 오히려 아이들과 지내면서 여러가지를 깨닫고 배우며 제가 성장하는 시간이 되었던 것 같습니다.

2024년 청룡의 해 아이들과 소소한 행복 속에 얼굴에 잔잔한 미소가 함께 하는 매일을 그려보며 글을 접어보겠습니다.

모두가 멋지게 성장하는 사람으로, 또 그 날들이 한껏 빛나길 바라며..

24년을 시작으로 함께 일하게 된 김평숙 보육사입니다.

새로운 환경에서 새롭게 시작한 보육사의 업무를 잘 할수 있을까 하는 근심반 설렘반으로 한달의 시간이 지났습니다. 아직은 시작에 불과하지만 아이들을 한명 한명 알아가며 각자의 말 할 수 없는 사연으로 이곳에서 지내지만 그래도 밝고 긍정적인 마음을 가지고 있어 보기에 좋았습니다.

또 자신이 처한 환경에서 자신의 꿈을 향해 노력하고 최선을 다하는 아이들의 모습을 보며 대견하기도 하고, 한편으로는 영명보육원의 시스템이 잘 구축되어있는 좋은 시설이라는 생각에 안심도 되고 참 좋습니다.

원장님 이하 모든 직원들의 따뜻한 마음이 우리아이들의 마음을 이렇게 만들어 가고 있구나 하는 생각도 해봅니다. 그리고 이곳은 참 따뜻한집 이라는 생각도 했습니다.

제가 영명보육원의 일원이 되어 함께 일하게 된 것에도 감사했습니다. 지금은 많이 부족하지만, 더 열심히 배우고 노력하여 아이들을 바른길로 이끌 수 있는 보육사가 되도록 하겠습니다.



김평숙

자원봉사 이야기



샤프란 봉사단(대표 양창숙)은 고등학교에서 봉사활동을 수행하던 학생들과 학부형들이 주축이 되어 졸업 후에도 봉사에 관심을 가지고 지역사회에 선한 영향력을 줄 수 있는 따뜻한 이웃이 되기 위해 21년 11월, 세종시를 근거한 봉사단으로 결성되었습니다.

샤프란봉사단이 영명보육원과 인연을 맺은 시기는, 코로나가 조금 잠잠해지기 시작한 22년 6월 무렵이었습니다. 코로나 시기 동안 봉사활동을 전혀 하지 못하다가 시작한 첫 봉사라 걱정도 설레임도 있었던 것으로 기억합니다.

활동 전 보육원 선생님과 의면담에서 1회성 활동보다는 지속적인 활동이 더 의미가 있다는 이야길 들었고, 봉사의 방향을 아이들이 하고 싶은 활동이나 체험을 함께 실천하는 것으로 잡았습니다.

사실 초·중·고등학생 등 구성원이 다양한 보육원 아이들과 어떻게 친해져야 할지, 거부감을 가지지 않을지 걱정이 많았는데 학생들이 잘 호응하고 반갑게 맞아줘서 참 좋았습니다.

2년여 시간 동안 아이들과 함께 활동하면서 민화 그리기, 힐링화분, 네일아트 등 다양한 체험활동과 보드게임, 요리하기 등 여러 분야의 체험봉사를 진행했는데, 향후에도 아이들이 진로개발이나 인성발달에 도움을 줄 수 있는 활동들을 진행하고자 노력하겠습니다.

샤프란 봉사단 일동





2023년 시설후원금 후원자 현황

개 인 후 원 자

강민, 강연순, 강윤묵, 강현숙, 강형규, 고영준, 공석이, 구미진, 권도한(키움발달센터), 권선두, 김강산, 김고은, 김기범, 김덕기, 김덕우, 김동우, 김동재, 김동훈, 김문주, 김선각, 김선경, 김성복, 김양우, 김연기, 김예린, 김윤정, 김은정, 김정기, 김정남, 김정한, 김종수, 김지수, 김지용, 김철홍, 김초화, 김현민, 김현준, 김혜원, 김희균

남정용, 남지혜, 남현자, 문화선, 민순희

박금자, 박기범, 박남희, 박승순, 박연수, 박영균, 박은경, 박은정, 박은하, 박태순, 박하은, 서동화, 서형원(서문365정형외과), 서민성, 서용석, 석순희, 손미옥, 손정희, 송정아, 신규철, 신동근, 신동찬, 신현옥

양영숙, 양용준, 연주민, 오경준, 오명은, 오시윤, 오은경(매포흑염소), 우현주, 유종근, 윤덕재, 윤종건, 윤지병, 윤지훈, 이경묵, 이규선, 이남이, 이미경, 이미규, 이상록, 이상호, 이선자(세종올타리), 이성춘, 이소이, 이소현, 이승훈, 이영선, 이은래, 이은진, 이의상, 이재성, 이재우, 이정현, 이종훈(성모안과), 이종훈, 이현정, 임경남, 임준범·임윤채, 임환기

장용성, 장유식, 장은진, 장정아, 전유리(라운지알트), 전은기, 정강호, 정민우, 정상오, 정영여, 정영재, 정은진, 정정현, 정찬의(정피부비뇨기과), 전준연(제이미즈산부인과의원), 조민준, 조신영, 조아라, 조영우, 조영원, 조원철(주)일우엠이씨), 주영신, 주재현, 지선예인빛

차정은, 최덕수, 최보영, 최순덕, 최은진, 최인정, 최장호, 최창용, 최현숙

한승희, 한우창, 한진우(서울외과), 한훈(농림축산식품부), 허헌, 홍왕표, 홍종남, 황선아, 황수찬, 황인옥

기 관 및 단 체

초록우산, (주)에코비트워터, (주)코벤, 과학기술정보통신부, 교보생명, 국립간염병연구소, 국세청 징세법무국, 기술보증기금, 기획재정부, 길라잡이체육관(종촌·나성·다정·두정·보람·불당·어진·탕점점), 농림축산식품부, 다정초등학교, 도담중학교, 홍익대학교 동아리 두들리, 두루고등학교 자원봉사동아리, 보훈심사위원회, 빛과소금교회, 삼여케미칼, 새롬고등학교 경영마케팅동아리, 새롬초등학교 학부모회, 새한어린이집, 서세종농협, 문화살롱 석가현, 쌍류포도정원협동조합, 아로스피싱, 엠케이시스템, 우정사업본부, 영보화학(주), 영진종합전기(주), 정음교회, (주)유라테크, 지파운데이션, 질병관리본부, 참샘초등학교, 페페킨더, 평택미군, 피자덕 고객 일동

한국아동복지협회, 한국콜마주식회사, 한국콜마홀딩스 주식회사, 한솔초등학교 학부모회, 해양수산부, 해양수산부 해양정책과, 행정중심복합도시건설청, 홈플러스조치원점

2023년 디딤씨앗(아동자산형성) 후원자 현황

김재훈(다원), 김영기, 강혜영, 강미옥, 김정임, 김한솔, 김남섭, 김광수, 금나라, 금은서, 금영민, 김동기, 김혜경, 김제도, 김이옥, 김시완, 김현애, 강연순, 강병한, 김순덕, 김정남

나문찬

문효진, 맹일문, 문효진

박종욱, 변광용, 백선수, 박경애, 변정아, 변정원

이재영, 이대전, 유담현, 육진희, 윤석규, 이지아, 우성제, 이경구, 이성한, 이경란, 윤지수, 엄필용, 이경구, 이용호, 이현숙, 양성이, 이수현, 오재연, 이희자, 유금현, 유재혁, 오영훈, 안현희, 이영미, 오창규, 임경훈, 오신명

장예은, 조대민, 장원정, 정미자, 정미애, 정아름, 조경아, 정나경

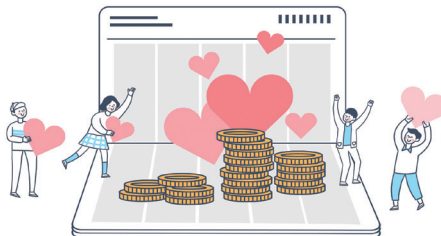
최경일, 최은, 최정숙, 최보라, 채명숙

황용주, 한미희, 홍지유, 홍석록, 홍은실, 홍의순, 한금용

초록우산, (사)희망을나누는사람들, 기아자동차, 꼬마세상어린이집

2023년 법인후원금 후원자 현황

윤덕재, 박연수, 마임건설



“따뜻한 손길로 후원해 주셔서 감사합니다.”

YM CHILDREN STORY

영명보육원과 함께한 분들



해양수산부



과학기술정보통신부



문화체육관광부



농림축산식품부



국세청



중소벤처기업청 외



가축위생방역지원본부



농림수산물교육 문화정보원



행정안전부 자치분권국



우정사업본부



법제처



보건복지부 공공의료과



환경부 온실가스 종합정보센터



행정중심복합도시건설청



보훈심사위원회



한국주택금융공사



한국정책방송원



수협은행



국민건강보험공단



한국석유관리원



토끼풀 가족재단



세종인재평생 교육진흥원



키움발달센터



행복한가족발달연구소



사회복지공동모금회 세종지회



어린이재단 초록우산 세종지역본부



샤프란 봉사단



공무원연금공단 청심단



애틀미 아자봉사단



서울아산병원 의료봉사단



낮은자리교회



한국남부발전(주)



흥익대 변화봉사단 draw-all



삼양냉동(주)



세종청년경제연합회



길라잡이체육관



푸드뱅크



파다주짓수 아름점



카페 이수페



조치원 로터리클럽



포스코퓨처엠



고려대 법정책학회



롯데리아 소담점



조치원도화 로터리클럽



유라테크



52패밀리



보배반점 나성점



세종시 원어민교사모임



2023년 후원물품

1월

박일건(국화차), 농림축산식품부 김인중 차관(세제, 휴지, 과일, 쌀), 이병일(햄버거), 희망을 나누는 사람들(크리스피롤), 이수페(치킨, 떡볶이), 김수정(떡, 과일), 한국부동산원(쌀), 문화체육관광부(과일), 남면떡집(떡), 약손명가(핫팩), 홍익대(쌀, 과일, 휴지, 샴푸), 평생교육원(라면, 음료, 과자), 금강환경(커피믹스), 가족위생방역지원본부(돼지고기, 상품권), 충남아동복지협회(마스크, 세제, 바디워시), 마임골프장(과일), 세종대왕문고(책), 신상철(과일, 김, 쌀), 환경부 온실가스종합정보센터(휴지), 메종(커피콩), 행정안전부(미역, 쌀, 참기름), 윤봉시(유산균 음료), 박보라(과자), 박우진(치킨), 동아전기(매트, 선풍기, 청소기), 김성주(쌀), 세종과학예술영재고(익명(치킨, 과자, 과일), 푸드뱅크(빵, 음료), 이수정(호떡, 어묵), 중부명성교회(목도리, 장갑), 김윤미(과일, 자몽차), 애터미아자(디퓨저, 클리너, 선크림), 전장훈(빵), 한국정책방송원(청소기), 삼양냉동(과자, 라면)

2월

희수농장(딸기), 초록우산(핸드폰), 김체원(식용유), 이준환(과자, 음료수), 베리베리푸드(과일), 국제청(휴지, 청소기), 이수현(닭강정), 푸드뱅크(빵), (주)신우테크(에너지바), 일미푸드(쌀), 이수페(탕수육, 피자), 박규리(웃), 박종욱(피자), 윤봉시(유산균음료), 애터미아자(세제, 크림, 디퓨저), 삼양냉동(치킨, 만두), 익명(후라이팬, 식용유, 쌀, 치킨, 쿠키)

3월

김종률(도서), 꽃피는산골(무), 공무원연금공단(도넛), 충남아동복지협회(마스크, 도서, 배추), 춘천닭갈비(샴푸, 린스, 바디워시), 김혜경(웃), 이수페(샌드위치, 피자), 홍세훈(제습기), 푸드뱅크(빵), 중원카공업사(돼지고기), 해령엄마(쌀), 수협은행(우유), 이미라(과자), 채홍철(과자), 서형태(과자), 아람북스(동화책), 김리현(쌀, 김), 삼양냉동(치킨, 만두, 과자), 익명(과일, 치킨, 쌀)

4월

김경태(오이), 이도커피(빵), 학교교육지원센터(라면), 소정면협의회(과자, 파스), 꽃피는산골(무), 이수페(햄버거, 샌드위치), 김화평(과자), 방우리(돼지고기), 조치원성결교회(계란), 베리베리푸드(과일), 익명(쌀), 세종청년경제연합회(치킨), 푸드뱅크(라면, 빵, 샴푸, 에프킬라), 리할랜드(쿠키), 수경만두(돈까스, 순대), 이기훈(과일, 라면, 과자, 음료), 이미라(가방, 인형), 52패밀리(LA갈비), 애터미아자(고무장갑, 로션, 음료), 길라잡이체육관(생필품), 우정사업본부(문구류), 삼양냉동(만두, 치킨), 윤봉시(고구마, 유제품), 익명(계란, 오이, 치킨)

5월

우정사업본부(문구류), 타이어뱅크(과자), 조치원로터리클럽(간식, 과일, 물티슈, 밴드), 키움발달센터(음료, 과자), 빛과소금교회(생필품), 박재혁(간식, 음료), 베스킨라빈스죽림점(아이스크림케이크), 희수농장(딸기), 이명준(피자, 치킨), 박우진(치킨), 밀라노다방(쿠키), 세종금강로터리(우산), 김경태(오이), 베리베리푸드(과일), 최자윤(웃), 고강표(웃), 노준영(책, 인형), 김종순(휴지), 이수페(치킨, 피자), 변광용(치킨, 피자), 조치원소방서(소독키트, 붙이는소화기), 롯데리아소담점(햄버거), 푸드뱅크(빵, 두유), 초록우산(화장품), 충남아동복지협회(크림, 마스크), 주택금융공사(상품권), 윤봉시(과일, 음료), 이기훈(쌀, 락스), 조희제(치킨, 빵), 삼양냉동(만두, 치킨), 익명(치킨, 간식, 과일, 햄버거)

6월

윤봉시(두유, 식료품), 애터미아자(생필품), 푸드뱅크(음료), 흥대벽화봉사단(과자), 세종국립수목원(블루베리, 라탄의자), (주)이립(쿠키), 박부식(젤리, 음료), 수협은행(우유), 사랑의열매(문구류), 이수페(샌드위치, 과일), 대전사라다(빵), 뚜레쥬르보람점(빵), 이종근(죽발 보쌈), 길라잡이체육관(생필품, 간식), 조희제(피자, 아이스크림, 운동화), 소상공인정책연구팀(과자), 도훈상사(과자), 익명(과일, 치킨)

7월

푸드뱅크(빵, 음료, 마스크), 김중순(참외, 계란), 김세훈(피자), 박부식(복숭아), 이수페(피자, 치킨), 꽃피는산골(감자, 고구마, 옥수수), 정지연(음료), 학교교육지원센터(식료품), 윤봉시(과일, 채소), 윤정선(웃), 뚜레쥬르보람점(빵, 케이크), 이수페(빙수), 낮은자리교회(아이스크림), 마임건설(복숭아), 바코드라운지(아이스크림, 과자), 대전사라다(빵, 도넛), 길라잡이체육관(선풍기), 오보리스포츠(나시티), 밥심식당(돼지고기), 롯데리아소담점(햄버거), 노대녕(마들렌), 고정일(수박), 브로시시스템내셔널(복숭아), 박부식(복숭아), 삼양냉동(과자, 라면), 익명(우유, 치킨, 라면, 과자, 과일)

2023년 후원물품

8월

윤봉시(대파, 고구마, 고추, 음료), 김중순(쿠기), 브로시스인터내셔널(복숭아), 김세준(피자), 중원카센터(돼지고기), 이준환(과자), 충남아동복지협회(선홍기, 음료, 문제집), 황소현(복숭아), 김화평(채소), 바보의나눔(피자), 연서면사무소(과자), 금강수목원(쌀, 식충식물), 키움발달센터(음료), 낮은자리교회(아이스크림), 한마음정육식당대평점(삼겹살), 육군특전사(치킨, 피자), 푸드뱅크(빵, 음료), 세무회계금강(쌀), 뚜레쥬르보람점(빵, 젤리), 국립세종수목원(보리, 옥수수), 신하울·장재민·장재혁(과자), 이수페(도넛), 길라잡이체육관(간식), 조희제(탕후루, 치킨), 대전사라다(빵), 삼양냉동(만두), 박부식(웃, 익명(치킨, 웃, 간식))

9월

푸드뱅크(빵, 과자, 물품꾸러미), 세종청년경제연합회(과자, 소독제), 윤봉시(음료, 호박, 가지), 김세준(피자), 이수페(도넛, 케이크), 파티마안과의원(웃), 뚜레쥬르보람점(빵), 정한솔(웃, 도넛), 이기훈(치킨), 사랑의열매(빈백, 쌀), 대전세종중소벤처기업청·중소벤처기업진흥공단 세종지역본부·기술보증기금충청지역본부·세종창조경제혁신센터·대전신용보증재단·코트라대전세종충남지원단·(주)퓨어·중소기업기술혁신협회·마싯지우(갈비, 삼푸, 세제, 휴지, 상품권, 간식, 음료 등), 새마을정육점(돼지갈비), 수협은행(우유), 한국해양교통안전공단(상품권), 세종국책연구원(쌀), 해양수산부(대하, 꽃게), 법제처(과자, 상품권), 보건복지부공공의료과(식료품, 과일), 국토교통부모빌리티국(과일, 상품권), 금강환경(커피), 김중순(과일), 문화체육관광부(과일), 박부식(배), 행복한가족발달연구소(사과), 환경부온실가스종합정보센터(라면, 과자), 남면떡집(송편), 명인교육센터(떡), 보건복지부의료정보정책과(전자레인지), 과학기술정보통신부(과일, 돼지갈비), 굿네이버스(여성용품), 방주연(유과), 보훈심사위원회(상품권), 홍익대학교(화장지, 삼푸, 쌀, 과일), 희망을나누는사람들(과자), 가족위생방역지원본부(과자, 삼푸, 참치캔, 티슈), 농림축산식품교육문화정보원(과일, 돼지고기, 소고기, 쌀), 삼양냉동(만두), 세종시교육청평생교육학습관(상품권), 우정사업본부(소고기), 한국노동연구원(한우), 대전사라다(빵), 한국정책방송운영지원부(면도기, 헤드셋), 마임건설(배), 익명(치킨, 돼지고기, 소고기, 복숭아)

10월

굿네이버스(여성용품), 산장가든(식료품), 푸드뱅크(우유, 소독제, 음료, 도넛, 돼지고기), 김세준(피자), 김중순(달걀), 해양수산부(해산물), 김정운(고구마), 변광용(치킨, 피자), 김체원(식용유), 이지아(과자), 이수페(피자, 분식), 장진국(치킨), 유정선(아동리류), 황영재(사과, 돼지고기), 나눔씨엘(소독제), 뚜레쥬르보람점(빵), 다솜가정의학과의원(웃), 조희제(삼겹살, 탕후루, 리할랜드(사탕), 대전사라다(빵), 최진경(과자, 음료), 삼양냉동(만두, 튀김), 익명(웃, 포도, 과자, 오븐, 치킨, 돼지고기)

11월

밥심식당(식재료), 윤봉시(샤인머스켓, 요구르트, 무, 가지, 고구마), 김성복(고구마), 지은성(돼지고기, 떡), 세종시청(김장김치), 푸드뱅크(빵), 의왕초등학교학부모회(웃), 김세준(피자), 희망을나누는사람들(음료, 과자), 이권희(굴), 박부식(감), 세종맘카페(김장김치), 장애인부모회(무, 배추), 국제라이온스협회유성온천라이온스클럽(김장김치), 김중민(과일), 뚜레쥬르보람점(빵), 농평이월드(빵), 세종꿈의교회(과일), 대복상회(고구마, 음료), 롯데리아소담점(햄버거), 매일유업공주대리점(요구르트), 이수페(간식), 오스킨랩(화장품), 대전사라다(빵), 세종청년경제연합회(간식, 도서, 핸드폰충전기), 수협은행(정원등), 가온방과후아카데미(김장김치), 영재고학생회·이동천(생필품), 도란도란복스(도서), 삼양냉동(치킨, 라면), 익명(치킨, 웃, 굴, 간식, 실내화)

12월

조치원도화로터리클럽(이불), 해양수산부(수산물), 그랜드제빵소(빵), 중원카센터(삼겹살, 음료), 뽀유헤이크(케이크), 장진국(치킨, 음료), 이준근(족발), 느티나무목장치즈(치즈), 한돈협회세종지부(불고기), 뚜레쥬르보람점(빵), 푸드뱅크(초콜릿, 신의회(도서, 웃, 간식), 국민건강보험공단(학용품, 웃), 세상의빛교회(식료품), 권도현(쌀), 명인교육센터(굴), 초록우산(떡), 가야통상(세제, 린스), 장진국(치킨), 최민호(고구마), 서울아산병원의료봉사팀(간식), 세종경찰서여성청소년계(수건, 인형), 박선주(굴), 행정중심복합도시건설청(과일, 과자), 꿈의문고(과자), 윤봉시(샤인머스켓), 행정안전부자치분권국(웃, 간식), 초록우산(핸드폰), 세종시사회복지협의회(생필품), 공무원연금공단(과자, 음료), 키움발달센터(과자), 52패밀리(크리스마스선물), 충남아동복지협회(쌀), 산장가든(떡갈비), 뽀유헤이크(케이크), 세종시청소년동진흥센터(다이어리), 이수페(치킨, 피자), 조대민(고기, 음료), 고려대법학회(크리스마스선물), 세종청년경제연합회(라면, 과자), 전인구경제연구소(게임기), 조희제(돼지고기), 김태리(과일, 쿠기), 이준환(과자), 국민연금관리공단(상품권), 이우정(웃, 과자), 진솔아(화장품, 치킨, 피자, 과자), 변광용(치킨, 피자), 신조영(햄버거), 강다집(김밥, 음료), 산성교회(호빵), 유미네급창(곰창), 김태림(치킨), 금강태권도(라면, 간식), 신상철(쌀, 과일, 떡, 달걀), 세종시정신건강복지센터(음료), 오리엔탈댄스신지은(쌀, 라면), 한국석유관리원(휘발유), 이서아(쌀), 삼양냉동(라면, 주먹밥), 윤인숙(햄버거, 과자), 익명(웃, 과자, 주먹밥, 피자, 치킨)



2023년 후원금 세입 및 세출 현황

(2023.01.01.~2023.12.31.) (단위 : 원)

후원금

수 입 내 역							
이 월 금	103,208,444원	수 입	188,716,260원	이자수입	9,895원	총 계	291,934,599원

※ 수입에 연간 공모사업 지원금이 포함되어 있음.

지 출 내 역			
구 분	금 액	내 용	
집 행 내 역	인건비	4,377,270원	조리원 주5일 근무 및 휴일로 인한 2일 대체 일용직 급여 및 퇴직금
	사무비(운영비)	10,614,130원	수용비 및 수수료, 공공요금, 제세공과금, 차량비, 기타운영비
	재산조성비	20,178,020원	옥상 누수방지 및 자립관 개보수 공사비, 아동컴퓨터, 빔,스크린 구입, 물탱크, 화재탐지설비, 온수기보수 등
	사업비(프로그램사업비) (124,723,320원)	27,000,000원	사랑의열매 학습 지원사업
		14,000,000원	초록우산 자립역량강화사업
		11,400,000원	해외탐방 홍콩여행 지원사업
		16,600,000원	기타 사랑의열매 지원사업(스키여행, 여름캠프, 70주년행사 등)
		6,560,000원	초록우산 심리치료 지원사업
		49,163,320원	아동심리재활사업, 명절프로그램, 개별화프로그램, 학습지원 등 아동프로그램 사업
	사업비(교육비)	8,234,630원	학습지원비, 교복비, 도서구입비 등
	사업비(운영비)	2,152,000원	피복비 등 아동수용기관 경비
	예비비 및 기타	273,958원	반환금(공동모금회)
소 계		170,553,328원	
잔 액		121,381,271원	

(2023.01.01.~2023.12.31.) (단위 : 원)

상품권

세입 및 세출 현황							
이 월 금	5,008,550원	수 입	7,800,000원	지 출	7,621,650원	잔 액	5,186,900원

자동이체(CMS) 정기후원 신청서

접 수 방 법	<input type="checkbox"/> 신청서 제출 (개인정보 수집·활용 및 제3자 제공동의 설명 필수 <input type="checkbox"/>)					
* 기 부 자 (명칭/성명)			사 업 자 번 호 (주민등록번호)			
	※ 기부금영수증 발급을 위한 주민번호 수집근거 - 소득세법 시행규칙 서식 45의2, 사회복지공동모금회법 제18조2항(영수증발행)					
	연락처		핸드폰 :		이메일 :	
주 소						
약 정 금 액	<input type="checkbox"/> 5,000원 <input type="checkbox"/> 10,000원 <input type="checkbox"/> 30,000원 <input type="checkbox"/> 50,000원 <input type="checkbox"/> 기타 (매월 _____ 원)					
자동이체신청 * 기 재 사 항	예금주		예금주 생년월일		이체일(매월)	<input type="checkbox"/> 10일 <input type="checkbox"/> 25일
	은행명		계좌번호			
약 정 기 간	<input type="checkbox"/> 별도 해지 요청 시 까지					
지 정 내 용	영명보육원 아동을 위한 프로그램 사업 및 학습비 지원 등					

본사(본인)는 위와 같이 정기후원을 신청합니다.

20 21 22 23

신청인 (서명 또는 인) / 대리인 (서명 또는 인)

[개인정보 수집·이용 및 제공 동의서]

사회복지공동모금회(이하 “모금회”라 함)는 「개인정보 보호법」 제15조 및 제22조에 의거하여 개인정보수집 및 이용에 관한 정보주체의 동의절차를 준수하며, 고지 후 수집된 정보는 모금회의 개인정보 수집 및 이용목적외의 용도로는 절대 이용·제공되지 않습니다.

1. 개인정보 수집·이용

항 목	수집·이용 목적	보유기간
(필수) 성명, 생년월일, 전화번호, 핸드폰번호, 주소, e-mail	모금회에서 처리하는 기부관련 업무 (기부신청, 기부내역확인, 확인서 발급, 기부자서비스 등)	마지막 기부시점 이후 10년
(선택) 기부금결제정보(CMS출금계좌정보, 카드정보)		

☞ 위의 개인정보 수집·이용에 대한 동의를 거부할 권리가 있습니다. 그러나 동의를 거부할 경우 기부신청 및 이력 확인, 기부자서비스 등 기부관련 업무에 제한을 받을 수 있습니다.

☐ 동의함 ☐ 동의하지 않음

1-2. 개인정보 제3자 제공·이용

제공받는 곳	항목	제공목적	제공기간
(주)한국코퍼레이션	1호에 해당하는 개인정보 등	나눔콜센터 이용 시 본인확인	기부금 결제 종단 시 까지
금융결제원, 이니시스, 해당은행	(CMS)은행명, 계좌번호, 예금주, 생년월일 (카드)카드명, 카드번호, 유효기간, 소유주, 생년월일	기부금 결제	

☞ 위의 개인정보 제3자 제공·이용에 대한 동의를 거부할 권리가 있습니다. 그러나 동의를 거부할 경우 기부금 결제 등에 제한을 받을 수 있습니다.

☐ 동의함 ☐ 동의하지 않음

2. 고유식별번호(주민등록번호) 수집·이용*

항목	수집·이용 목적	보유기간
주민등록번호	국세청 기부금영수증 발급	마지막 영수증 발급시점 이후 10년

☞ 위의 고유식별번호(주민등록번호) 수집·이용에 대한 동의를 거부할 권리가 있습니다. 그러나 동의를 거부할 경우 기부금영수증 발급이 제한될 수 있습니다.

☐ 동의함 ☐ 동의하지 않음

2-1. 고유식별번호(주민등록번호) 제3자 제공·이용

제공받는 곳	항목	제공목적	제공기간
(주)한국코퍼레이션	이름, 주민등록번호, 기부일자, 기부금액	나눔콜센터 이용 시 본인확인	국세청 소득공제 자료 제공시 까지
국세청		연말정산 간소화 서비스 이용	

☞ 위의 고유식별번호(주민등록번호) 제3자 제공·이용에 대한 동의를 거부할 권리가 있습니다. 그러나 동의를 거부할 경우 국제성 연말정산 간소화 서비스에 제한을 받을 수 있습니다.

☐ 동의함 ☐ 동의하지 않음

☐ 동의함 ☐ 동의하지 않음

본인은 본 동의서의 내용과 개인정보 수집·이용 및 제공에 대하여 이해하고 서명합니다.

20 년 일 일

기부자(명칭/성명)

(인)

영명보육원·세종사회복지공동모금회 귀중



영명보육원은 세종특별자치시 보조금으로 운영되고 있습니다.

보조금만으로는 아동을 위한 환경개선, 영양지원, 심리치료, 학습지원, 프로그램사업비 등이 턱없이 부족한 실정입니다.

아이들이 용기를 갖고 사회로 나아갈 수 있도록 보다 많은 관심과 응원부탁드립니다.

♥ 후원된 금액이나 물품관리는?

- 후원내역은 사회복지시설정보시스템에 등록하고 관리됩니다. 개인기부자의 경우 연말정산 시 국세청 홈택스와 연계하여 후원내역이 자동 등록됩니다. 사업자의 경우, 원에서 발급한 기부금영수증을 홈택스에 등록하시면 됩니다.
- 기부금영수증 발급 시 필요서류
 1. 주민등록번호 또는 사업자등록증 사본
 2. 물품기부서, 기부가액 증빙자료(구매영수증, 거래내역서, 장부가액 확인서 등)
 ※ 직접생산물품은 기부가액의 70%가 기부금액으로 산정됩니다.
- 3. (선택) 기부금영수증 수령받을 주소 또는 e-mail 주소

♥ 후원하는 방법은?

- **비지정후원**
영명보육원 아동의 심리치료, 학습지원, 나들이 등 다양한 프로그램사업비로 사용되고, 아래 후원계좌로 이체를 통해 후원이 진행됩니다.
※ 농협 455071-51-010598(예금주 : 영명보육원)
- **지정후원**
후원자분께서 원하시는 특정사업에 지정후원하는 방법으로, 지정기탁서 작성이 필요하므로 보육원에 문의주시면 친절히 응대하겠습니다. (☎ 044-867-2058)
- **법인 후원(법인 사업을 위한 포괄적 후원)**
농협 351-0616-1196-93(예금주: 사회복지법인 누리온복지재단)
사회복지법인 누리온복지재단은 현재 영명보육원, 세종시자립지원전담기관 두 시설을 운영하고 있습니다. 세종시자립지원전담기관은 세종시에 거주하는 자립청년(보호종료아동)을 지원하는 기관입니다.
- **정기후원(CMS)**
세종사랑의열매와 연계하여 정기적으로 후원하는 방법입니다.
정기후원 신청서를 e-mail(ymw@ymw.or.kr), 우편(세종특별자치시 연서면 월성로 239, 영명보육원 사무실) 또는, fax(044-867-2055)로 보내주시면 익월부터 후원이 진행됩니다.
- **아동 자립지원 후원(디딤씨앗통장, 아동개별 후원통장)**
아동에게 직접 후원하는 방법으로, 보육원으로 문의주시면 아동 결연을 통해 진행됩니다.
- **물품후원**
음식, 간식, 의류, 생필품 등 아동에게 필요한 물품으로 후원하는 방법입니다.

